



# КАССОВАЯ ТЕХНИКА

Информационный бюллетень Управления оперативного контроля  
Федеральной налоговой службы

Сентябрь 2016 г.

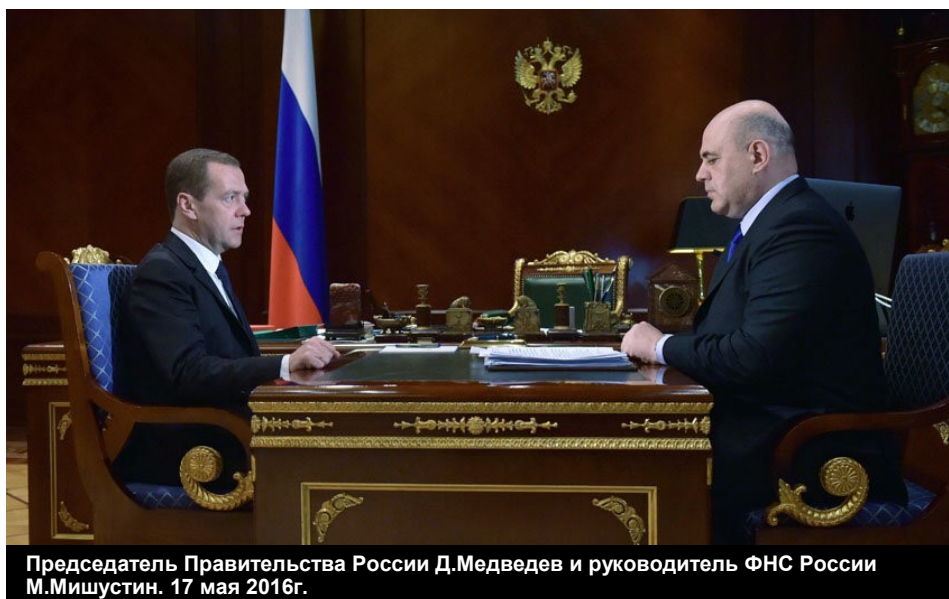
## Переходим на новый порядок применения кассовых аппаратов

Многие уже успели «погрузиться» в положения нового Федерального закона № 290-ФЗ. Активно обсуждаются важные организационные и технические аспекты нового регулирования, в том числе на площадке Федеральной налоговой службы. Ведется работа по подготовке к переходу как с нашей стороны, так и со стороны профессиональных участников рынка.

В этом выпуске мы расскажем о проделанной работе, затронем отдельные особенности нового регулирования и, самое главное, расскажем о дальнейших шагах.

*«Нужно всё делать проще для восприятия, к этому стремится весь мир. Тем более что есть возможность использовать теперь электронные средства верификации, электронную отчетность, личный кабинет плательщика»*

*- Дмитрий Медведев*



Председатель Правительства России Д.Медведев и руководитель ФНС России М.Мишустин. 17 мая 2016г.

### В этом выпуске

- Как работает новый порядок?
- Личный кабинет
- Регистрация кассы
- Модернизация кассы
- Задача налоговых органов
- Мобильное приложение проверки чеков
- Поддержка бизнеса



## Операторы фискаль- ных данных

По закону информация о расчетах должна передаваться через операторов фискальных данных.

Важно сказать, что это не российское «изобретение», а давно успешно зарекомендовавшая себя общемировая практика.

В России в течение последних лет также сформировалась система операторов электронного документооборота, которая доказала свою эффективность и работоспособность. Буквально за несколько лет цена за услуги таких операторов за счет конкуренции, развития технологий и повышения уровня предоставляемых услуг снизилась в разы.

Применение такого института при передаче информации о расчетах позволит создать владельцу кассового аппарата максимально комфортные условия с одновременным снижением стоимости услуг и повышением их качества за счет конкуренции: начиная от круглосуточного контакт-центра и заканчивая интегрированными сервисами.

Наличие операторов позволит построить выгодную для бизнеса и государства модель, при которой для организации или индивидуального предпринимателя оператором может выступить или обслуживающий его банк, или оператор электронного документооборота, или телекоммуникационная компания, которые в качестве маркетинговой меры могут субсидировать покупку и обслуживание кассовых аппаратов своих клиентов!



## Как работает новый порядок?

Предприниматель при осуществлении расчетов должен применять кассовый аппарат.

Такое применение фактически заключается в печати чека или бланка строгой отчетности при каждом расчете и (или), по просьбе покупателя, в направлении чека в электронной форме на адрес электронной почты покупателя или его абонентский номер.

Чтобы применение кассового аппарата было правильным, надо использовать только кассовые аппараты, которые включены в реестр контрольно-кассовой техники. При этом в составе кассового аппарата надо применять фискальный накопитель, который, в свою очередь, включен в реестр фискальных накопителей.

Именно такие кассовые аппараты и фискальные накопители обеспечивают передачу информации о расчетах в адрес налоговых органов через операторов фискальных данных, как этого требует Федеральный закон № 290-ФЗ.

Оба эти реестра ведет ФНС России. Чтобы кассовый аппарат или фискальный накопитель были включены в реестры, их производители подают в ФНС России соответствующие заявления: сначала они сообщают нам о модели кассового аппарата или фискального накопителя, а дальше по каждой модели сообщают нам информацию о каждом произведенном экземпляре такой модели.

Перед покупкой кассового аппарата можно будет проверить его на предмет наличия в реестре посредством специального сервиса, который в скором времени появится на сайте ФНС России.

Но прежде чем включить модель кассового аппарата или фискального накопителя в реестры, ФНС России должна удостовериться, а соответствует ли такая модель законодательству. Ответ на это вопрос нам дает заключение экспертной организации, которая по закону должна профессионально оценить такое соответствие. Реестр таких организаций также ведет ФНС России.

Кроме кассовых аппаратов, экспертные организации также оценивают соответствие законодательству технических средств организаций, которые претендуют на статус операторов фискальных данных. Разрешение на обработку фискальных данных выдает ФНС России, если соискатель соответствует установленным законом требованиям, что подтверждается в том числе экспертным заключением.

Все реестры размещаются в публичном доступе на сайте ФНС России [Nalog.ru](http://Nalog.ru).

## ККТ или ККМ?

Термин «контрольно-кассовая техника» закрепился с принятием в 2003 году Федерального закона № 54-ФЗ. До этого для обозначения кассовых аппаратов применялся термин «контрольно-кассовые машины». Изначально обязательность применения контрольно-кассовых машин введена Указом Президента от 1993 года № 224. Государственная межведомственная экспертная комиссия была именно по контрольно-кассовым машинам, а не по контрольно-кассовой технике. Определение, данное в первой редакции Федерального закона № 54-ФЗ, определяло ККМ как одну из разновидностей ККТ. Под ККТ понимались не только ККМ, но и электронно-вычислительные машины, в том числе персональные, а также программно-технические комплексы. Получилась интересная ситуация, при которой применение ККТ фактически регулировалось решениями ГМЭК, которые формально относились к ККМ, а не к ККТ. Новый закон № 290-ФЗ исключил все разночтения, упростив понятие ККТ: теперь любые электронные вычислительные машины и иные компьютерные устройства и их комплексы, которые могут формировать фискальные документы и обеспечивать их передачу в налоговые органы, являются контрольно-кассовой техникой! В том числе автоматизированные системы, которые формируют бланки строгой отчетности при оказании услуг.

## Личный кабинет ККТ

Новый закон вводит понятие кабинета контрольно-кассовой техники.

Это очень удобный инструмент, который позволяет реализовать бесконтактный принцип взаимодействия с налоговыми органами.

Как гласит закон, личный кабинет ККТ используется организациями, индивидуальными предпринимателями и налоговыми органами для реализации своих прав и обязанностей, установленных законодательством о применении контрольно-кассовой техники.

Личный кабинет ККТ — это развитие идеи личного кабинета организации и индивидуального предпринимателя, который уже сейчас намного упростил жизнь многим налогоплательщикам в рамках реализации законодательства о налогах и сборах.

С помощью личного кабинета ККТ налогоплательщик сможет осуществлять не только все регистрационные действия с кассовыми аппаратами — зарегистрировать, перерегистрировать или снять кассу с регистрации, но и осуществлять юридически значимое взаимодействие с налоговым органом — обращаться в налоговые органы, предоставлять различную информацию и документы, получать запросы и сообщения налоговых органов и пр.

Помимо этого, через личный кабинет реализовано общение с налоговыми органами производителей кассовых аппаратов и фискальных накопителей, экспертных организаций, а также операторов фискальных данных и соискателей разрешения на обработку фискальных данных.

Для Вашего удобства доступ к кабинету ККТ можно получить через личные кабинеты организаций и индивидуальных предпринимателей на сайте ФНС России [Nalog.ru](http://Nalog.ru).

Подробные инструкции, как пользоваться личным кабинетом ККТ, размещены непосредственно на страницах личного кабинета.



ОБЩИЕ  
СВЕДЕНИЯ



УЧЕТ ЮЛ В  
НАЛОГОВЫХ  
ОРГАНАХ



РАСЧЕТЫ  
С БЮДЖЕТАМИ



ЭЛЕКТРОННЫЙ  
ДОКУМЕНТО-  
ОБОРОТ



КОНТРОЛЬНО-  
КАССОВАЯ  
ТЕХНИКА

## ЗАЯВЛЕНИЕ О РЕГИСТРАЦИИ КОНТРОЛЬНО-КАССОВОЙ ТЕХНИКИ

1

### Подготовка заявления

Адрес места установки ККТ:\*

Это поле обязательно для заполнения

Задать адрес

Наименование места установки ККТ:\*

Заявление о регистрации контрольно-кассовой техники в личном кабинете

## Регистрация кассы

Первый шаг — это регистрация кассы.

Зарегистрировать кассу можно как «по-старинке», заполнив заявление на бумаге и придя в любой территориальный налоговый орган (а не только в «свой», как раньше), так и через личный кабинет ККТ. Для первого варианта понадобится принтер и бумага (+ дополнительное время), для второго — только электронная подпись.

Для Вашего удобства мы рекомендуем осуществлять регистрационные действия через личный кабинет, преимущества которого неоспоримы. Порядок регистрации описан в статье 4.2 Федерального закона № 54-ФЗ.

Для регистрации потребуется включенный в реестр кассовый аппарат с встроенным фискальным накопителем и договор с оператором фискальных данных, который имеет разрешение на обработку фискальных данных.

После того, как Вы заполните все необходимые поля заявления о регистрации, подпишите и направите его, Вы получите регистрационный номер ККТ, который будет неизменен в течение всей жизни ККТ. Этот номер нужно будет ввести в кассу, которая в ответ сформирует отчет о регистрации.

Отчет о регистрации не позднее следующего рабочего дня после получения регистрационного номера необходимо передать в налоговый орган (можно на бумаге, через личный кабинет либо через оператора фискальных данных), после чего Вы получите карточку регистрации ККТ. Если потребуется карточка регистрации на бумаге, то в налоговом органе с удовольствием Вам ее распечатают.

Для регистрации или перерегистрации подается заявление о регистрации или перерегистрации, по результатам пользователь получает карточку регистрации. Для снятия с регистрации подается заявление о снятии с регистрации, по результатам пользователь получает карточку о снятии с регистрации.

Чтобы применять кассовый аппарат, который работал в «старом» порядке, его нужно сначала снять с регистрации и модернизировать, а потом зарегистрировать «по-новому».

Подробная инструкция по осуществлению регистрационных действий — в личном кабинете!

## Когда нужно перерегистрировать кассу

Если изменилось наименование организации без изменения ИНН, если поменялся адрес и место установки кассы, если заменен фискальный накопитель, если заменен оператор фискальных данных или изменились иные сведения, внесенные в журнал учета и карточку регистрации, потребуется не позднее следующего рабочего дня подать заявление о перерегистрации в любой территориальный налоговый орган.

В заявлении о перерегистрации нужно указать сведения, представленные при регистрации, в которые вносятся изменения.

Перерегистрацию можно (и даже лучше!) осуществить также с помощью личного кабинета ККТ.



Можно и так, но зачем?

## Как мы учитываем кассы

Сведения, которые мы получаем в заявлениях, вносятся в журнал учета и карточки регистрации и перерегистрации, которые формируются автоматически в электронном виде.

## Зачем нужны кассы?

Наверное, это самый главный вопрос. По крайней мере, один из самых главных, с которого нужно начинать.

Очень важно понимать цель вменяемой тебе обязанности, в любой сфере деятельности. И, конечно, желательно, чтобы такая цель была четко и понятно обозначена.

Почему законодатель требует от предпринимателей обязательно применять кассы? Казалось бы, ответ очевиден — для полноты учета выручки и уплаты налогов. Такая цель усматривалась из предыдущей редакции закона, в которой было прописано, что фискальная память применяется в целях правильного исчисления налогов.

Но давайте обратимся к новому закону.

Что же мы обнаружим?! Внимание! Кассы применяются в первую очередь для обеспечения интересов граждан и организаций и защиты прав потребителей!

Это действительно очень важно.

Мы все (в том числе суды) должны понимать, что в применении кассовых аппаратов заинтересовано не столько государство в фискальных целях, сколько сами предприниматели и граждане, которые ежедневно совершают покупки. И от того, насколько система применения касс будет надежной, зависит степень защищенности наших общих интересов.

## Какую кассу выбрать?

Выбор кассового аппарата зависит в первую очередь от характера и масштабов осуществляемой Вами деятельности.

Сейчас можно выделить следующие условные типы кассовых аппаратов.

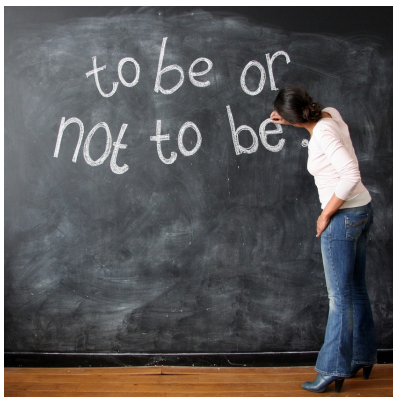
**Во-первых**, это «классические» кассы: от компактных автономных и переносных устройств до стационарных многофункциональных компьютерных систем, применяемых, например, в крупных сетях. Такие кассы должны иметь печатающее устройство внутри корпуса.

**Во-вторых**, это кассы, которые могут применяться для осуществления расчетов с применением электронных средств платежа в сети Интернет. Отметка о том, что касса может применяться только для таких расчетов, должна содержаться в реестре ККТ. Такие кассы могут не иметь печатающего устройства, так как печать чека не обязательна.

**В-третьих**, это кассы, которые используются в качестве автоматизированной системы для бланков строгой отчетности. Если касса может применяться только в таком качестве, то соответствующая отметка также будет в реестре ККТ. Такая касса может применяться при оказании услуг и должна иметь печатающее устройство внутри корпуса, за исключением случая, если она применяется при расчетах в сети Интернет.

И, **в-четвертых**, это кассы, которые могут применяться в автоматических устройствах для расчетов, в частности, в платежных терминалах и торговых автоматах. Печатающее устройство в такой кассе может быть за пределами ее корпуса, но в пределах автоматического устройства. Если касса предназначена только для использования в автоматических устройствах, то соответствующая отметка также должна быть в реестре ККТ.





## Быть или не быть?

Быть.

И не тянуть с переходом на новый порядок. «Зачем?» - спросите Вы.

А вот здесь уместно вспомнить вековую мудрость: то, что можешь сделать сегодня, не откладывай на завтра.

В нашем случае эта мудрость подкреплена законом, а именно отсутствием ответственности за нарушение порядка применения ККТ до 01.02.2017. Чем раньше мы вместе с Вами перейдем на новый порядок, тем больше у нас будет времени без ущерба для всех нас избавиться от «детских» болезней, присутствующих всему новому, тем более такому масштабному и технически непросто-му проекту.

Если у Вас закончилась ЭКЛЗ, то невыгодно покупать новую ЭКЛЗ, так как такая ЭКЛЗ к 01.07.2017 должна быть заменена на фискальный накопитель, в связи с чем не сможет отслужить положенные 13 месяцев.

Причем если Вы работаете в сфере услуг или применяете специальные налоговые режимы, то фискальный накопитель прослужит Вам не 1 год, а целых 3 года! И это при сопоставимой стоимости.

## А нужна ли касса?



Прежде чем определиться с дальнейшими шагами, давайте для начала определимся, а нужна ли Вам касса вообще, и если нужна, то с какого момента?

Для этого нам понадобится дата вступления в силу Федерального закона от 03.07.2016 № 290-ФЗ — 15.07.2016, а также его отдельных положений.

Итак, если Ваша организация или Вы как индивидуальный предприниматель осуществляете **торговлю**, принимая в оплату товаров наличные деньги или платежные карты, и, соответственно, как законопослушные налогоплательщики применяете кассу, то после 15.07.2016 Вы также должны ее применять (если, конечно, не подпадаете под исключения).

Причем закон позволяет применять кассу «по-старому» порядку до 01.07.2017, но если у Вас вдруг подойдет срок замены ЭКЛЗ или поменяется адрес установки кассы после 01.02.2017, то нет необходимости (и даже возможности) в прохождении «бумажной» перерегистрации «по-старому» — смело приходите к нам, и мы вместе взамен перерегистрации снимем кассу с регистрационного учета, чтобы Вы могли ее модернизировать и зарегистрировать уже «по-новому» через личный кабинет.

Если Вы осуществляете торговлю, являясь **плательщиком ЕНВД или патента**, то вплоть до 1 июля 2018 года можете осуществлять расчеты без применения кассы в таком же порядке, как делали это раньше — то есть с выдачей по требованию покупателя подтверждающего документа. Но после 1 июля 2018 года касса все же потребует.

Аналогичные условия предусмотрены и в случае, если Вы занимаетесь **выполнением работ или оказанием услуг** — Вы можете не применять кассу при условии выдачи соответствующих бланков строгой отчетности, но только до 1 июля 2018 года.

Примечательно, что Федеральный закон 290-ФЗ содержит норму — это пункт 9 статьи 7, согласно которой если Вы до 15.07.2016 вправе были не применять кассу, то можете не применять ее вплоть до 1 июля 2018 года. Отдельно такое право указано и для торговых автоматов.

Но есть и исключения. Вы можете и после 1 июля 2018 года не применять кассу в случаях, прямо предусмотренных законом. Какие это случаи?

Касса не применяется и, соответственно, не выдается кассовый чек или бланк строгой отчетности при осуществлении видов деятельности, указанных в пунктах 2, 5, 6 статьи 2 Федерального закона № 290-ФЗ, при расчетах через банковские банкоматы (банки должны вести их перечень), а также в **отдаленных и труднодоступных местностях** (но при этом в последнем случае необходимо выдать покупателю подтверждающий документ).

А вот в **отдаленных от сетей связи местностях** кассы должны применяться, но в «автономном» режиме, то есть без обязательной передачи фискальных документов в налоговые органы в электронной форме. Перечень отдаленных и труднодоступных местностей, а также перечень отдаленных от сетей связи местностей утверждаются региональными властями и публикуются на их сайтах.

# Модернизация касс

Если у Вас уже есть касса, то зайдите на сайт ФНС России в раздел «Новый порядок применения контрольно-кассовой техники» или на сайт производителя кассы и найдите там информацию о том, подлежит ли Ваша касса модернизации.

Раздел на нашем сайте будет наполняться и актуализироваться по мере поступления информации от производителей.

Большинство производителей будут обеспечивать выпуск необходимых комплектов доработки, размещать на сайтах информацию о порядке модернизации и ценах на комплекты доработки, а также оказывать информационную поддержку своим клиентам — пользователям ККТ, в том числе через телефоны горячей линии.

Информацию о возможности модернизации также можете получить у обслуживающего Вас центра технического обслуживания. Большинство таких центров, в которых работают востребованные, компетентные и профессиональные специалисты кассовой отрасли, взаимодействуют с производителями и, как правило, обладают актуальной информацией и технической базой.

Если Ваша касса может быть модернизирована, Вам необходимо обсудить с центром технического обслуживания возможные сроки и порядок модернизации применительно к Вашей ККТ.

Если у Вас несколько касс, то целесообразно с центром технического обслуживания составить **план-график модернизации** парка ККТ, учитывая возможности центра и потребности Вашего бизнеса, в частности, наличие комплектов модернизации, загруженность центра, требуемое время для осуществления непосредственно работ по модернизации, а также, что самое главное, количество ККТ, требуемое для нормального обслуживания товарного потока в конкретной точке продаж.

Планировать процесс модернизации лучше до того, как подступят сроки замены ЭКЛЗ, учитывая, что процесс снятия с регистрации касс и их модернизации занимает определенное время. Обратите внимание, что кассы могут быть модернизированы только после того, как они будут сняты с регистрационного учета.

Если у Вас большой парк ККТ, мы предлагаем для Вашего удобства обратиться в «свою» налоговую и заранее обговорить этапность и способ снятия парка ККТ с регистрационного учета.

Составлять план-график модернизации лучше исходя из сроков замены ЭКЛЗ. Например, если у Вас три кассы, у двух из которых ЭКЛЗ завершается в октябре 2016 года, а у одной — в марте 2017 года, а Вам необходимо иметь как минимум две рабочие кассы «в строю», то можно запланировать снятие первой кассы с регистрации в сентябре, чтобы она успела «войти в строй» в октябре, или поочередно снять первые две кассы с регистрации в октябре, если центр технического обслуживания будет готов оперативно осуществить модернизацию.

Такой график, с одной стороны, позволит всегда иметь две рабочие кассы, а, с другой стороны—исключит расходы на покупку новой ЭКЛЗ, которая не успеет выработать свой ресурс.

Кстати, не забудьте потом обновить программное обеспечение внутренней учетной системы.

## Центры технического обслужива- ния

ККТ и ЦТО — явления не разлучные. Ведь если есть кассы, которые, как мы выяснили, представляют собой ЭВМ и иные компьютерные устройства и даже их комплексы, то должны быть и сервисные центры, которые эти кассы будут обслуживать.

ЦТО играют свою, важную роль в новом порядке применения касс, предоставляя востребованные услуги на высоком профессиональном уровне.

В новом порядке в отличие от старого в части ЦТО изменилось лишь одно — при регистрации кассы мы не требуем договора с ЦТО, как это было предусмотрено постановлением Правительства № 470.

Очевидно, что это выгодно для настоящих профессиональных ЦТО, бизнес которых основывался на предоставлении своим клиентам востребованных и качественных услуг вне зависимости от наличия «пунктика» о необходимости договора, в отличие от «липových» центров (и тут слово «центров» хочется взять в кавычки), которые фактически просто брали деньги за оформление договоров.

Новое регулирование дает мощный стимул для конкурентного развития рынка ЦТО и других отраслей в сфере IT-технологий.





## Работа на местах

Обеспечение максимально комфортного для налогоплательщиков перехода на новый порядок настолько важно для нас, что руководителям управлений ФНС России по субъектам Российской Федерации поручено взять эту работу под личную ответственность.

Налоговые органы для удобства налогоплательщиков будут уведомлять их о необходимости снятия с регистрационного учета ККТ, применяемую «по-старому».

При этом налоговые органы для удобства налогоплательщиков по возможности будут предлагать конкретную дату осуществления регистрационных действий. Такие уведомления можно получить на бумаге или по телекоммуникационным каналам связи.

## Наши задачи

В связи с введением нового регулирования перед налоговыми органами поставлена задача обеспечить **плавный и максимально комфортный для налогоплательщиков** переход на новый порядок.

Это требует проведения широкого комплекса мероприятий, включая разработку необходимых подзаконных актов, создание системы электронной регистрации ККТ, организацию работ по поэтапному снятию с регистрации текущего парка ККТ «по-старому» порядку в масштабах страны, проведение информационной и разъяснительной работы, обеспечение условий для формирования соответствующих реестров кассовых аппаратов, фискальных накопителей и много других задач.

Мы уже сейчас вместе с объединениями предпринимателей и профессиональными участниками рынка проделали огромный объем работы, и предстоит не меньше.

Часть из подзаконных актов, требующих принятия, Вы уже можете найти на федеральном портале проектов нормативных актов [regulation.gov.ru](http://regulation.gov.ru), и мы были бы благодарны Вам за конструктивные замечания и предложения к ним.

На нашем сайте мы ведем форум, на котором Вы можете задавать любые интересующие вопросы. Большая просьба предварительно просмотреть форум на предмет наличия в нем ответов на Ваши вопросы в целях экономии Вашего и нашего времени.

Наверное, у нас не проходит и дня без общения с производителями кассовых аппаратов, включенных в действующий Государственный реестр ККТ. С их стороны ведется активная работа по разработке комплектов модернизации к текущему парку ККТ, которые будут доступны в самое ближайшее время.

Производители уже размещают на своих сайтах информацию о порядке и стоимости модернизации касс. Перед ними стоит задача по всем доступным средствам коммуникаций обеспечить информацией пользователей касс.

И, что важно, в реестр ККТ уже включено более 10 касс, в реестр фискальных накопителей включен первый фискальный накопитель с серьезным названием «Шифровальное (криптографическое) средство защиты фискальных данных фискальный накопитель «ФН-1», а четыре организации получили статус оператора фискальных данных!



## Важно!

После 01.07.2017 кассовая техника, зарегистрированная и не снятая с регистрации «по-старому» порядку, будет снята с регистрации налоговыми органами как несоответствующая требованиям Федерального закона от 22.05.2003 № 54-ФЗ «О применении контрольно-кассовой техники при осуществлении наличных денежных расчетов и (или) расчетов с использованием электронных средств платежа».



# Уголок покупателя

Как говорится, клиент всегда прав!

А чтобы клиент, то есть покупатель, удостоверился в своей правоте, для него в скором времени появится бесплатное мобильное приложение для проверки чеков.

В прошлом выпуске нашего бюллетеня мы уже рассказали, как можно воспользоваться таким приложением. В этом выпуске мы приоткроем завесу тайны и покажем, каким оно может быть!

Важно знать, что корректно проверять чеки можно только через приложение ФНС России (1).

Итак, после того, как Вы скачаете приложение, при первом открытии оно предложит Вам персонализировать себя (2). Это нужно для того, чтобы можно было получать чеки в электронной форме быстро при предъявлении телефона (3), не называя на кассе своего номера телефона или адреса электронной почты.

Вы можете не персонализировать себя, при этом функционал проверки чеков останется доступен.

После этого Вы можете считать QR-код на выданном чеке, после чего необходимые для проверки реквизиты чека автоматически «заполнятся» (4). После этого можно проверить корректность данных чека и сразу получить результат его проверки (5). Если чек корректен, то его можно запросить у нас (6).

Если чек некорректен, то можно (и даже нужно) направить жалобу к нам с помощью этого же мобильного приложения.

Мобильное приложение также предоставит возможность хранить историю чеков, а также сохранять сами чеки в почте или в памяти устройства.

Все для покупателя!



# 1

Проверка чеков

